

Publication

Publication
Elle (TR)

Page
60 / 61

Language
Turkish

Issue
February 2007

Product / Project
Matteo Thun Portrait



Matteo Thun
& Partners

Via Appiani 9
20121 Milano

Tel. +39 02 655 69 11
Facsimile +39 02 657 06 46

www.matteothun.com
mail@matteothun.com



'EGOLOJİ DEĞİL EKOLOJİ'

SÜREKİ ARAŞTIRIYOR, MALZEMENİN OLANAKLARINI, TASARIMIN DUYGUSAL BOYUTUNU, MİMARİDE FARKLI YAKLAŞIMLARI... SAAT DE TASARILIYOR, RESTORAN DA, AYDINLATMA DA, OTEL DE. ŞU SIRA TASARIMIN 'GÖRÜNMEYEN' TARAFINI İNCELEYEN MATTEO THUN, MİMARİDE DE YENİ SENARYOLAR PEŞİNDE. İSTANBUL SEYAHATİNDE ONUNLA YENİ MİMARİ VİZYONU VE GÖZLEMLERİ HAKKINDA KONUŞTUK.

RÖPORTAJ HALE YAYLALI FOTOGRAFLAR MATTEO THUN & PARTNERS ARŞİVİ



"Yaşamım boyunca risk almaktan kaçınmadım" diyor Matteo Thun. Farklı tasarım disiplinlerini aynı yaratıcılıkla konuşurmayı başarabilen ünlü tasarımcı daima bir adım sonraya bakıp, gizli kalanı keşfetmek istiyor. Hiç bitmeyen bu araştırma sürecinde ise onu iki şey heyecanlandırıyor; yeni jenerasyon ve yaratıcı konseptler.

Tasarım vizyonunuzu nasıl tanımlarsınız?

Tasarım vizyonum tasarımdan kaçıp, mimari yapmak şeklinde özetlenebilir.

Tasarımlarınızın ve mimari projelerinizin ardında yatan felsefe nedir?

Benim ait olduğum Milano ekolünde, bir konsepti kağıttan mekâna kadar her şeye uygulayabilirsiniz. Yani, aynı gün bir güneş gözlüğü, bir otel, bir sandalye ve bir aydınlatma tasarlayabilirsiniz. Tüm bunlar küçük ve büyük ölçeği araştırın bir mimari yaklaşıma temelleniyor.

O zaman tasarımı bir bütün halinde ele alıyorsunuz?

Evet, bu "bütüncül" bir yaklaşım. Ofiste yaklaşık 25 mimar, 25 iç mekân tasarımcısı ve 50 civarında iletişim tasarımcısı, stilist, peyzaj mimarı ve aydınlatma tasarımcısıyla hep birlikte çalışıyoruz.

Milano ekolündensiniz ve Memphis sizin yaşamınızda önemli bir dönüm noktası değil mi?

Memphis'e dahil olmam 1980 yılında Los Angeles'dan Milano'ya dönmemle başladı. Aynı zamanda patronum da olan Ettore Sottsass'la 4 yıl birlikte çalıştık. Büyük bir eğlenceydi. Bir dil ve kültür öğzersiydi bizim için.

Nasıl bir dil bu?

Malzeme, yüzey, fonksiyonlari araştırılmaları açısından çığır açan bir dönem değil, kan kaybına uğranan bir dönemdi. Teknik değil, duygusal fonksiyonlar üzerine çalışıldı daha çok.

Eğer Memphis olmasaydı tasarım diliniz daha farklı mı olurdu?

Yaşamın boyunca daima risk almaya çalıştım. Bu risklerden biri de Memphis'ti ve ondan sonra da pek çok risk aldım.

Ettore Sottsass Memphis'le kendi grubunu kurdu, bir gün siz de böyle bir grup kurmayı düşünür müsünüz?

Hayır, çünkü, Memphis "form fonksiyonu takip eder" denilen bir dönemde doğdu. Bu nedenle biz yaşama duygu katmak istedik ve etrafımızı çevreleyen objelerin hikayesinden işe başladık. Bu 80'ler için son derece tipikti. Dünyayı da korumak için yeni bir konsept geliştirdik: 'Ecotecture', yani ekoloji ve mimari. O yüzden bir grup ve manifesto etrafında toplandık. Bu dönemde böyle bir grup oluşturmak çok da kolay değil. Yeni iletişim araçları sayesinde, insanlar bir şeyleri paylaşmak için bir araya gelmek durumunda değiller. Tasarım bu nedenle giderek bireyselleşiyor, bu açıdan geleceği nasıl değerlendiriyorsunuz? Kesinlikle tasarım daha bireysel artık. Özellikle 11 Eylül 2001'den sonra tasarım adeta durdu ve materyal olmayan bir şekle büründü. Artık mesele bilgi meselesi, marka meselesi değil.

İzmanın önemli olmadığı 'No design' stratejisine inandığınızı söylüyorsunuz, bunda anonim olanın, -sözgelimi herkes tarafından bilinen ampul gibi- daha güçlü ve kalıcı olmasının payı var mı?

Mimarların, yalnızca elitlerin değil, herkesin yaşam kalitesini artıracak, beğeneceği ürünler tasarladığına inanıyorum. Yaptığım her şeyin herkes tarafından ulaşılabilir olması lazım. Swatch'ta çalışmaya başladığımda da bu görüşle hareket ettim. Örneğin kolumdaki bu saat tam anlamıyla bir marka, üzerinde hiçbir şey göremezsiniz. Bu, yine eski bir fikir olan 'marka bir statü yansımasıdır' fikrine dayanıyor.

Şu anda gerçek anlamda 'global' bir mimari var diyebilir miyiz?

Globalle lokal olanı mutlak bir biçimde birbirinden ayırmak mümkün mü sizce?

Ben imzasıyla öne çıkan ilk jenerasyona değil, ekiple çalışan ikinci jenerasyon mimarlara dahilim. İç mekândaki mimari yaşamı ve iletişimi aynı bütünde ele almaya çalışıyoruz. Bir yandan kalite iyileşirken, öte yandan imza ortadan kalkıyor. Çünkü bir grubun stratejisi vardır ama imzası yoktur.

Size yön veren konseptin 'ecotecture' olduğunu söylüyorsunuz.



1. Matteo Thun ve Davide Cumini tasarımı, Tantisassi 70'lere gönderme yapan eğlenceli bir oturma birimi, Rossi di Albizzate, 2006. 2. Altstadt Vienna, modernizm ve klasisizm 'no design' yaklaşımıyla sentezliyor, Viyana, 2006. 3. Swarovski ile Itamp için yaratılan ovize, çifti ve yansımayla simetriyi bir sanat gibi yorumluyor, 2004. 4. Matteo Thun. 5. 'Akışkan tasarım' konseptiyle yaratılan Nhow Otel, Milano, 2006. 6. Akdenizli konseptiyle dikkat çeken Bağdat Caddesi'ndeki Vapiano Restaurant, İstanbul, 2006.

EGOLOJİ DEĞİL EKOLOJİ

MATTEO THUN

1952 yılında İtalya, Bolzano'da doğan Matteo Thun, Salzburg Akademisi'nde Oskar Kokoschka'nın öğrencisi oldu. Mimarlık doktorasını Floransa'da Aldo Fallai'nin danışmanlığıyla tamamlayan Thun, 1978 yılında Milano'ya yerleşerek Ettore Sottsass'ın stüdyosunda çalışmaya başladı ve 80'lerin tasarım efsanesi Memphis grubunun kurucuları arasında yer aldı. 1983-1996 yılları arasında Viyana'da Güzel Sanatlar Akademisi'nde dersler verdi. 1984 yılında kendi stüdyosunu kuran Matteo Thun üç kez 'Compasso d'Oro' ödülüne layık görüldü. 1990-93 yılları arasında Swatch'ın kreatif direktörlüğünü üstlenen Thun'ın Hamburg'taki Side Otel projesi, 2001 yılında 'Yılın Oteli' seçildi. Virgilius dağı evi, 2004 yılında Wallpaper tasarım ödülüne layık görülürken, Radisson Sas Frankfurt, geçtiğimiz yıl '2005'te açılan en iyi otel' seçildi. 2004-06 yılları arasında 61., 62. ve 63. Venedik Film Festivali'ne ev sahipliği yapan 'Palazzo del Cinema'nın yeni fasadını tasarladı. 2004 'Compasso d'Oro' ödülünü ona kazandıran tasarımı ise Catalano için yarattığı 'Girly'dü. Marka Konferansları'nın 7.'si için ülkemize gelen Matteo Thun, geçtiğimiz ay İstanbul'da açılan Vapiano Restoranları'nın da tasarımcısı.



Mimari ile doğa arasındaki uyumu nasıl sağlıyorsunuz?

Öncelikle uyum, bir yere ait malzemelerin kullanımının neticesi olarak ortaya çıkıyor. O yöreye ait malzemeleri kullanarak paradan da tasarruf ediyorsunuz. Yüzeyin ve mekânın özünü, ruhunu ortaya çıkarmış oluyorsunuz. Ve tabii ki, ekolojik konsept, enerji kaynaklarıyla ve bu kaynak kullanımının azaltılmasıyla yakından ilgili. Bu da bir binayı, güneşin ve rüzgânın durumunu dikkatle değerlendirip, mikro-iklimsel koşulları hesapladıktan sonra konumlandırmakla mümkün olabilir ancak.

Vapiano restoranlarının Bağdat Caddesi'nde açılan en yeni şubesi için nasıl bir konsept yarattınız?

Vapiano'nun konsepti tamamıyla İtalyan annelerin kendilerinin yaptığı spagetti ve pizza kültürünün geri dönüşü üzerine kurgulandı. Bu nedenle burada spagettinin mevsimsel farklılıklar ve değişik makama konseptleri ön planda tutuldu. İç mekân konseptini ise Akdenizli diye tanımlayabiliriz.

Bu İstanbul seyahatiniz sırasında neler öğrendiniz?

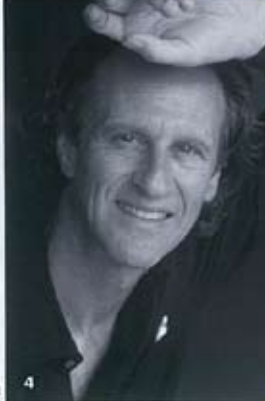
İstanbul'a pek çok kez geldim ve yine defalarca ziyaret ettiğim Topkapı Sarayı'na bu seyahatimde de uğradım. Osmanlı sultanları için hazırlanan Çin porselenleri koleksiyonunu inceledim. Şu an Vitra için çalışmalar yapıyorum, bu nedenle Çin ve Osmanlı porselenlerini modern bir firma için nasıl kullanabileceğim konusunda kafa yordum.

Vitra için hazırladığınız koleksiyonu ne zaman tanıtacaksınız?

Yeni koleksiyon Frankfurt'ta 2007 ilkbaharında, ISH fuarında tanıtılacak.

Şu an sizi tasarım ya da mimari anlamda ne heyecanlandırıyor?

Yeni jenerasyon. İki oğlum var, biri 16, diğeri 19 yaşında. Tüketime,



markalara inanan bir jenerasyon. Bilgiye ve beynin gücüne inanıyorlar. Bu, mimarlar ve tasarımcılar için de son derece fantastik bir durum. Çünkü önümüzdeki yüzyılda yaşamın daha da ilginç hale geleceğinin bir işareti bu.

O halde gelecek için projeleriniz neler?

Binaların görünmeyen kısımlarına yönelik, para tasarrufuyla ilgili pek çok projem var. Örneğin duvarın ardında kalan tüm borular... Bunları yeniden tasarlamaya girişmek büyük bir meydan okuyuş. Bu yüzden 'görünmeyen tasarım' şu an için beni çok heyecanlandırıyor. İki ay önce Milano'da, benim tasarladığım bir otel açıldı: 'Nhow'. Bu otelde 'akışkan tasarım' diyebileceğim yeni bir konseptte giriştik. İç mekân tasarımı yapmayı, tüm oteli farklı tasarımcılara ve farklı üreticilere bir showroom mantığında bölümledik. Böylece onlar da kendi ürünlerini sergileme olanağı buldular. Sonuç olarak iç mekân tasarımı, sanatsal ifadelerle, farklı senaryolara dönüştü. Özellikle de, genç tasarımcılar için. Bu, aynı zamanda dildeki değişimi ve ne kendine ne egona fazla güvenmeme gerektiği konusunu da içeren yeni bir oluşum. (www.matteothun.com)