

16. Biennale di Architettura di Venezia

# QUANTO È LIBERO *lo spazio libero*

Freespace | Arcipelago Italia | Vatican Chapels  
Cina | Svizzera | UK | Grecia | Finlandia | Spagna

## Staticità dinamica

Daniel Bonilla | Rem Koolhaas  
Archier | Foster + Partners

*I profili di LPP*

## La leggerezza del progetto

Luca Bruno

## Architetture per l'ospitalità

## Elements Contract





**Matteo Thun & Partners**

Lo studio di architettura, interior e product design ha uffici a Milano e a Shanghai. Opera da oltre venti anni a livello internazionale su progetti legati all'ospitalità, al residenziale, al retail, all'urban design e al masterplanning. Attualmente il team di lavoro dello studio è composto di 70 collaboratori tra architetti, interior e product designer e grafici, impegnati nella gestione di opere complesse e con un approccio interdisciplinare. Nell'ambito dell'ospitalità Matteo Thun & Partners (nella foto ©Nacho Alegre l'architetto Matteo Thun) propone concept architettonici e di interior design personalizzati e chiavi in mano studiati per garantire durabilità estetica e funzionale sviluppati in funzione di un ideale di healthy living.

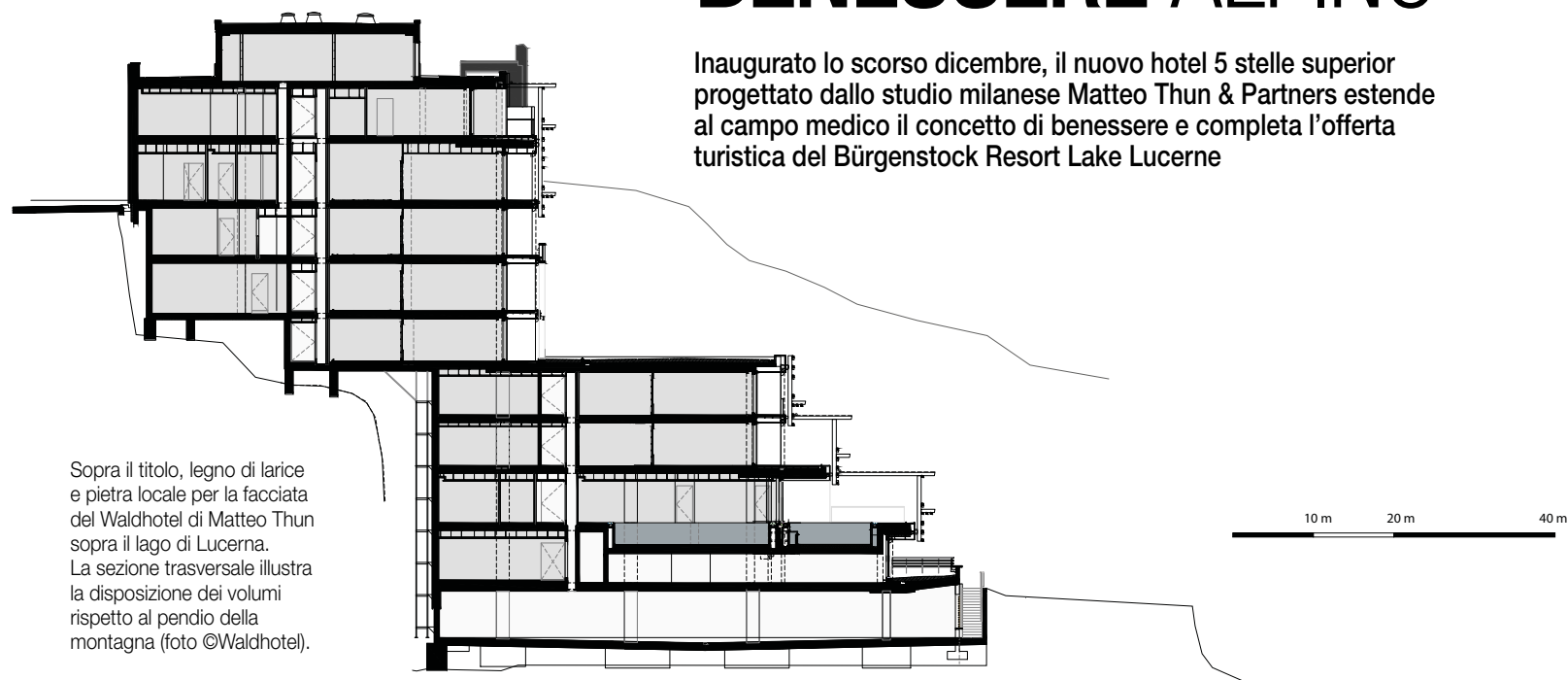
[www.matteothun.com](http://www.matteothun.com)

Le suites dell'albergo sono dotate di terrazze o logge protette dal sole protette da pergolati in legno di larice (foto ©Waldhotel).

WALDHOTEL HEALTH & MEDICAL EXCELLENCE, BÜRGENSTOCK

## BENESSERE ALPINO

Inaugurato lo scorso dicembre, il nuovo hotel 5 stelle superior progettato dallo studio milanese Matteo Thun & Partners estende al campo medico il concetto di benessere e completa l'offerta turistica del Bürgenstock Resort Lake Lucerne



Sopra il titolo, legno di larice e pietra locale per la facciata del Waldhotel di Matteo Thun sopra il lago di Lucerna. La sezione trasversale illustra la disposizione dei volumi rispetto al pendio della montagna (foto ©Waldhotel).

Per gli ospiti il passaggio in battello dalla stazione ferroviaria di Lucerna e la successiva ascesa su un trenino a cremagliera – realizzato nel 1905, il primo ad alimentazione elettrica di tutta la Svizzera – sono gratuiti.

Anche se esiste una strada carrabile è questo il modo migliore per raggiungere il resort, che si sviluppa lungo le pendici del Bürgenberg, 450 metri sopra la città di Lucerna, che vanta, oltre alle altre dotazioni turistiche di alto livello – tre hotel tra cui un cinque stelle superior, 67 residence suites, una Spa alpina di 10.000 mq, 12 bar e ristoranti e un campo da golf a 9 buche – anche il Waldhotel Health & Medical Excellence progettato da Matteo Thun.

Rivestiti in pietra locale ricavata dal Bürgenberg stesso e da intelaiature in legno di larice che riecheggiano la tradizionale architettura Walser, due volumi rettilinei posti a differenti quote abbracciano in altezza il pendio della montagna sfruttando i livelli sfalsati per realizzare

ampie terrazze per le 160 suites che compongono l'albergo. Elementi che arricchiscono il comfort degli ospiti, queste terrazze, protette dai brise-soleil in legno che compongono la facciata, diventano in parte dei 'tetti verdi' che migliorano

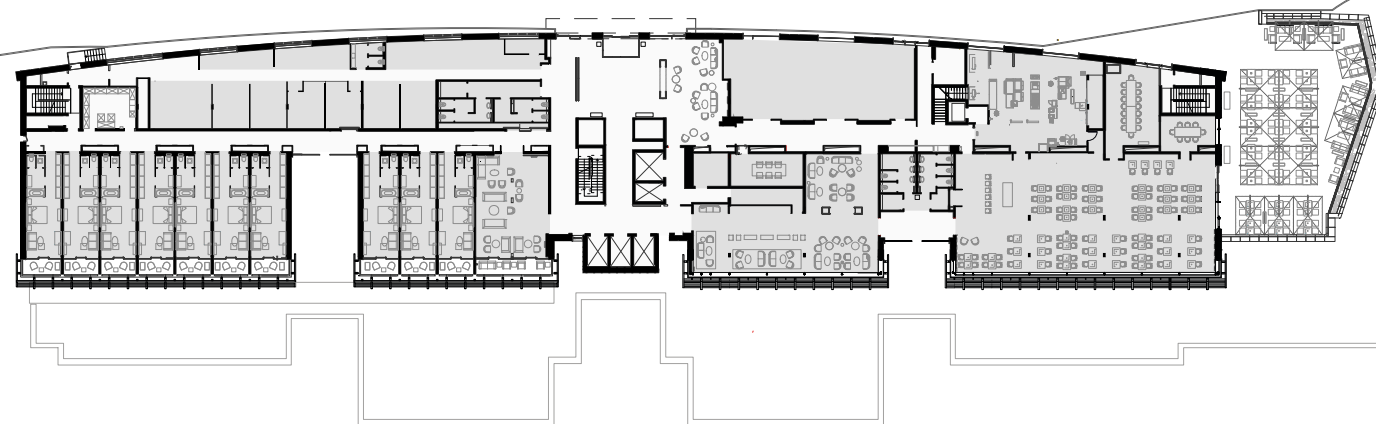
l'efficienza climatica dell'edificio, a cui contribuisce anche, nella stagione fredda, l'esposizione prevalente a sud delle ampie finestrate delle camere. Sempre sul piano ambientale, nel sito si fa largo uso di gabbioni di contenimento







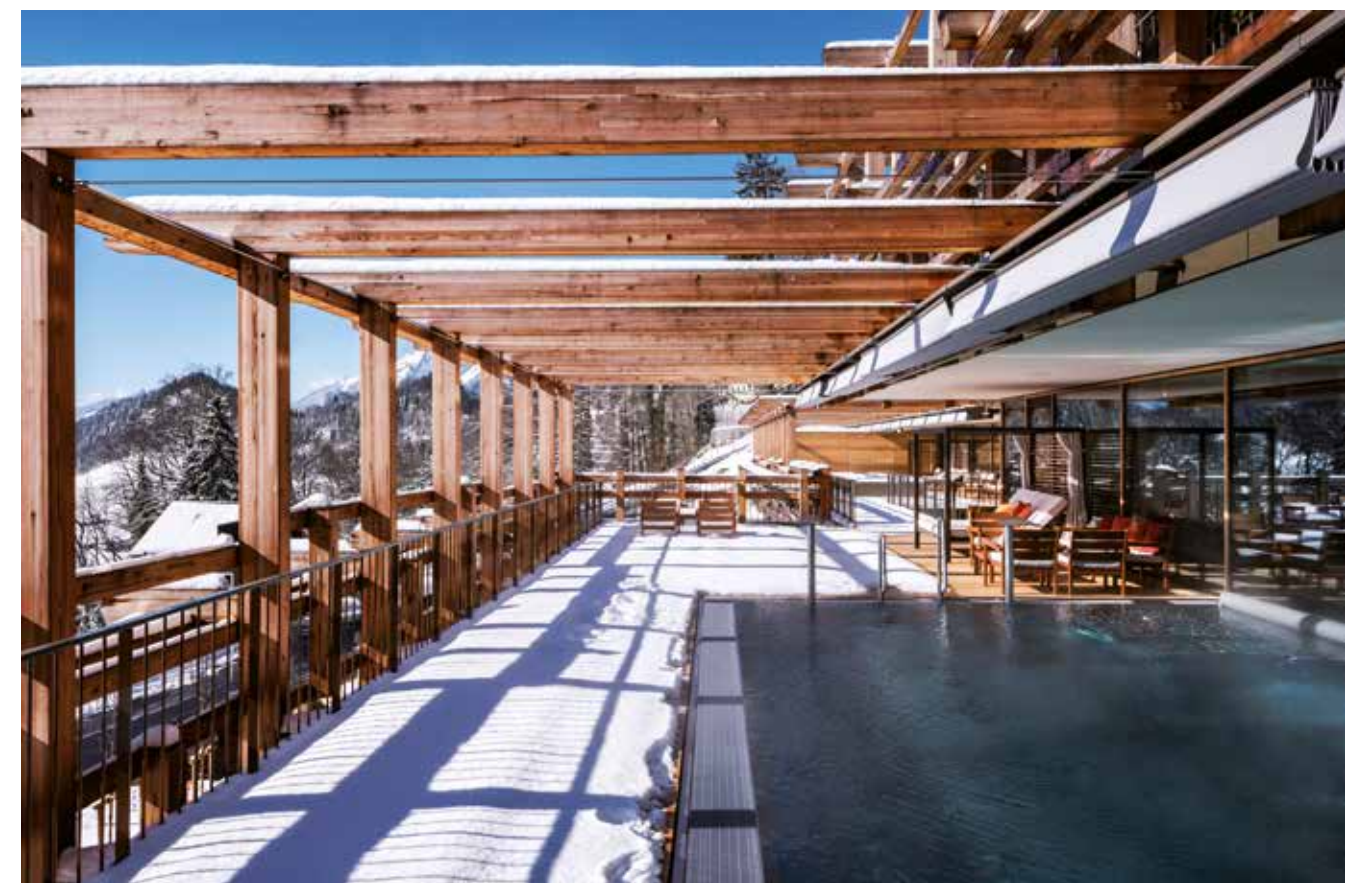
Una delle piscine situate al livello 2 (pianta qui sotto). In basso, la pianta del livello 8 (foto @Waldhotel).



CREDITI

**Realizzazione** Waldhotel Health & Medical Excellence  
**Località** Bürgenstock, Svizzera  
**Committente** Bürgenstock hotels & resort  
**Progettazione architettonica** Matteo Thun & Partners  
**Progettazione d'interni** Matteo Thun & Partners  
**Periodo** 2012 - 2017  
**Camere** 160  
**Dimensioni camere** da 42 a 150 mq  
**Superficie complessiva** 25.000 mq  
**Superficie Spa e area fitness** 4.200 mq

in acciaio e pietra, che al contrario dei setti in cemento armato si trasformano in habitat per la flora e la fauna locali. Fin dal 1888 inoltre, i fondatori del sito ottennero una concessione per utilizzare l'acqua del lago. Con questa autorizzazione oggi un sistema di tubazioni trasforma il flusso d'acqua in energia che soddisfa l'80% dei fabbisogni per il riscaldamento e il 100% di quelli richiesti per il raffreddamento. Ma la caratteristica più rilevante del Waldhotel è la formula delle cure mediche, con 4.300 mq di ambienti dedicati a servizi diagnostici e terapeutici integrati da attività termali riabilitative, il tutto sotto il controllo di un'equipe professionale e di un direttore sanitario. La versione contemporanea del *sana-torium* di Davos raccontato da Thomas Mann ■



Una piscina di acqua calda su una delle terrazze all'aperto. Sopra, altre immagini dell'hotel cinque stelle superior progettato da Matteo Thun & Partners (foto @Waldhotel).