

Maisons COTÉ SUD

NUMÉRO 131 / AOÛT-SEPTEMBRE 2011 / BIMESTRIEL / 6 € www.cotemaison.fr

Très actuel
**LE DESIGN DANS LES
MAISONS DES CHAMPS**

Univers déco
Matteo Thun à Capri

AIGUES-MORTES
Le sel de la vie !

**SALLES DE BAINS
PURES LIGNES**

Dans l'air
LA DÉCO À L'ITALIENNE

Une saison
couleur figue !

EXPRESS ROULARTA

M 02230 - 131 - F: 6,00 € - RD



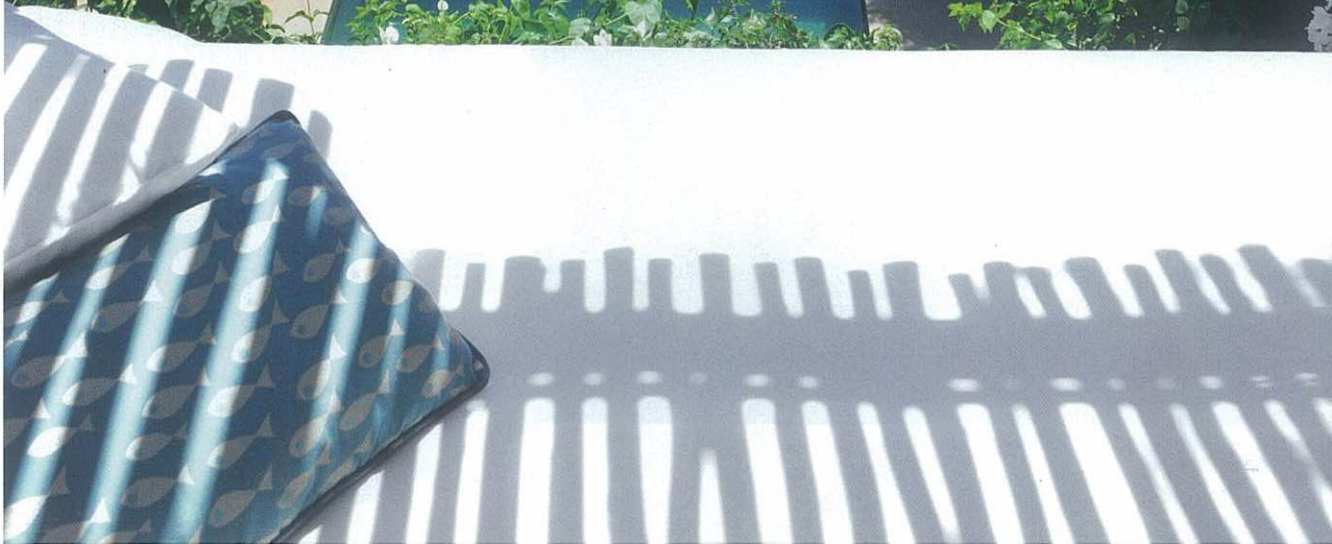
France métropolitaine €6 / DOM €6,50 / BEL €6,50 / CHIFFES / A €8,90 / AND €6 / CDN \$8,95 / D €8,90 / ESP €6,50 / FIN €8,90
GB £6,30 / GR €6,50 / ITA €6,90 / LUX €6,50 / MAR 70 DH / NL €8,25 / PORT cont €7 / TOM 1100 F CFP / TUN 8,40 DT / USA \$9,95

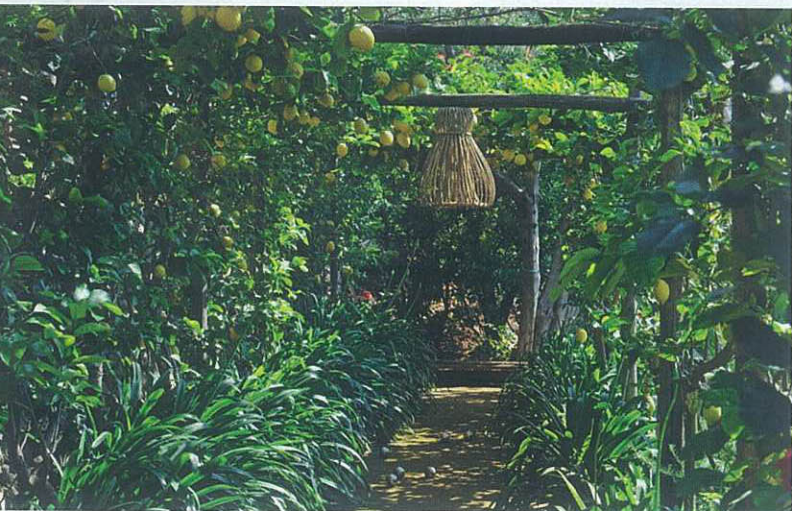
Pas plus de tentative de luxe que de vents du nord sur ce petit bout d'île détaché de la péninsule sorrentina. En loggia sur la mer Tyrrhénienne, la maison de Matteo et Susanne Thun s'efface dans les replis de la roche pour ne garder que l'insolente beauté du paysage.



A Capri La casa è bella!

REPORTAGE ET TEXTE LAURENCE BOTTA-DELANNOY. PHOTOS MANUEL ZUBLENA.





C'est ici que tout a commencé, en 2000, dans cette partie bucolique de l'île. Il y avait une ferme avec son étable qui abritait un âne, une vache et deux chèvres, une citerne, un poulailler... L'idée de Susanne était d'avoir une maison qui aurait la couleur de la montagne, invisible, mais pas dénuée de cette touche de glamour international qui rend hommage à ses amis à qui elle est fière de montrer l'île. Et pour casser l'image parfaite de la carte postale, elle y a ajouté, à l'extérieur, le rouge iconique de la villa Malaparte toute proche et, à l'intérieur, beaucoup de fraîche fantaisie, à l'opposé du très classique style *caprese*. Usant avec délectation des carrelages locaux peints à la main. L'architecte designer Matteo Thun, qui a professionnellement convolé avec Ettore Sottsass, son maître à penser, Driade, Artemide, Swatch dont

A Capri, le spectacle est dans la nature mais la casa Thun est comme une scène de théâtre où, chaque week-end, se joue une pièce différente qui se termine toujours

autour de la table nourrie de divines agapes concoctées par Maria Rosaria. Fauteuils 1950, Flair à Capri, verrerie Marie Brandolini, Laguna B. *A droite*, une alcôve en châtaignier profite de la piscine et de l'infini bleu de la mer.





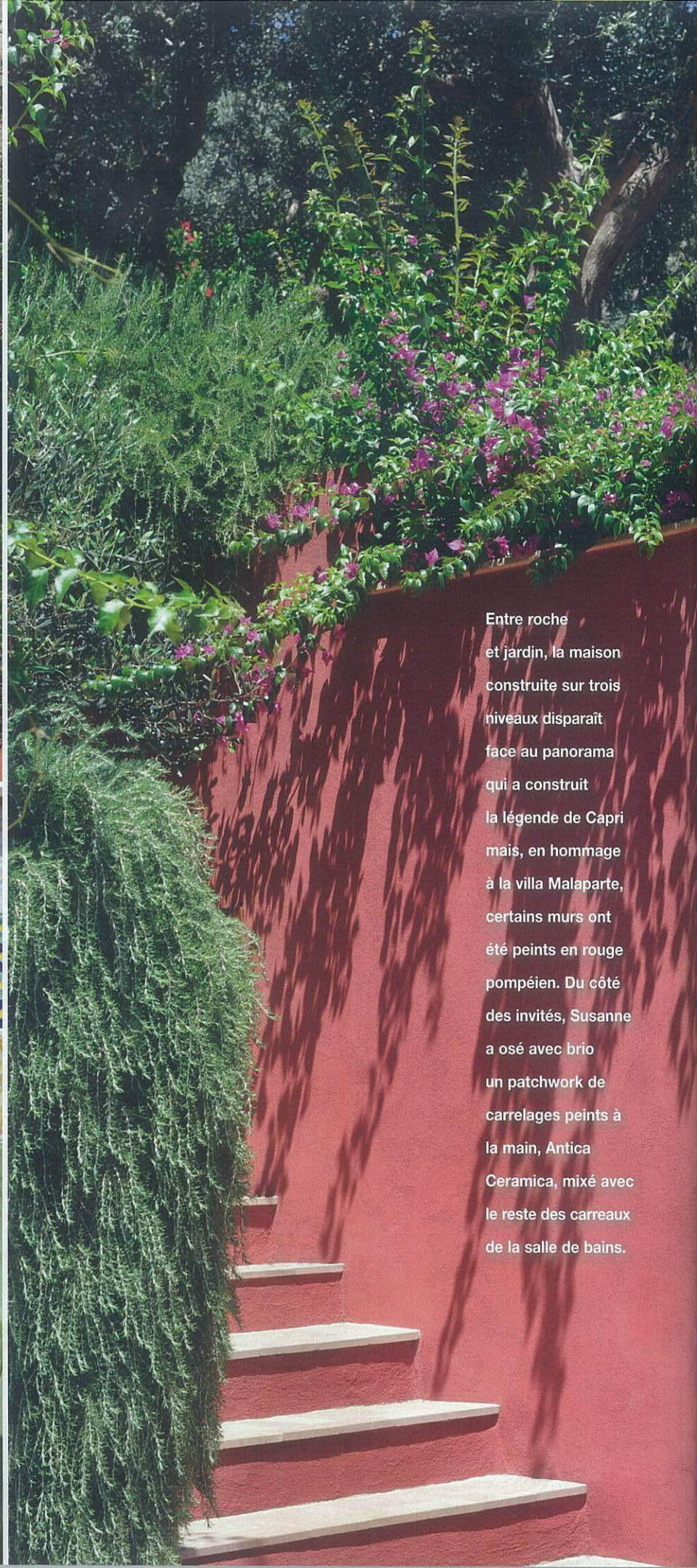
La maison multiplie
les espaces à vivre...
Sous les vieux
citronniers, place à la
contemplation. C'est
ici que Matteo Thun
échappe à la frénésie
milanaise et mûrit
ses nouveaux projets
d'hôtels holistiques.
Sol et table recouverts
du surplus de pâte
de verre utilisée pour
tapisser la piscine,
Sicis. Assises chinées
et carreau poissons
Antica Ceramica.





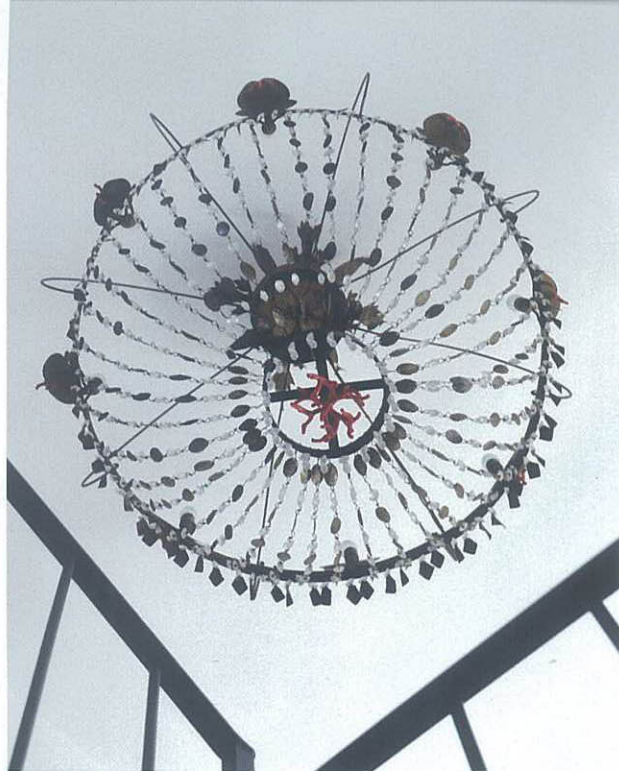
Pour l'aménagement de la maison, Susanne a été très complice des artisans locaux. Bouffée d'audace dans la cuisine comme à l'extérieur, où les murs sont couverts de carreaux Antica Ceramica mélangés à des motifs de Gio Ponti. Tabouret Matteo Thun. La blancheur du salon se prête à la fantaisie en petites touches acidulées et les dames-jeannes font écho au passé agricole de l'île.





Entre roche et jardin, la maison construite sur trois niveaux disparaît face au panorama qui a construit la légende de Capri mais, en hommage à la villa Malaparte, certains murs ont été peints en rouge pompéien. Du côté des invités, Susanne a osé avec brio un patchwork de carrelages peints à la main, Antica Ceramica, mixé avec le reste des carreaux de la salle de bains.

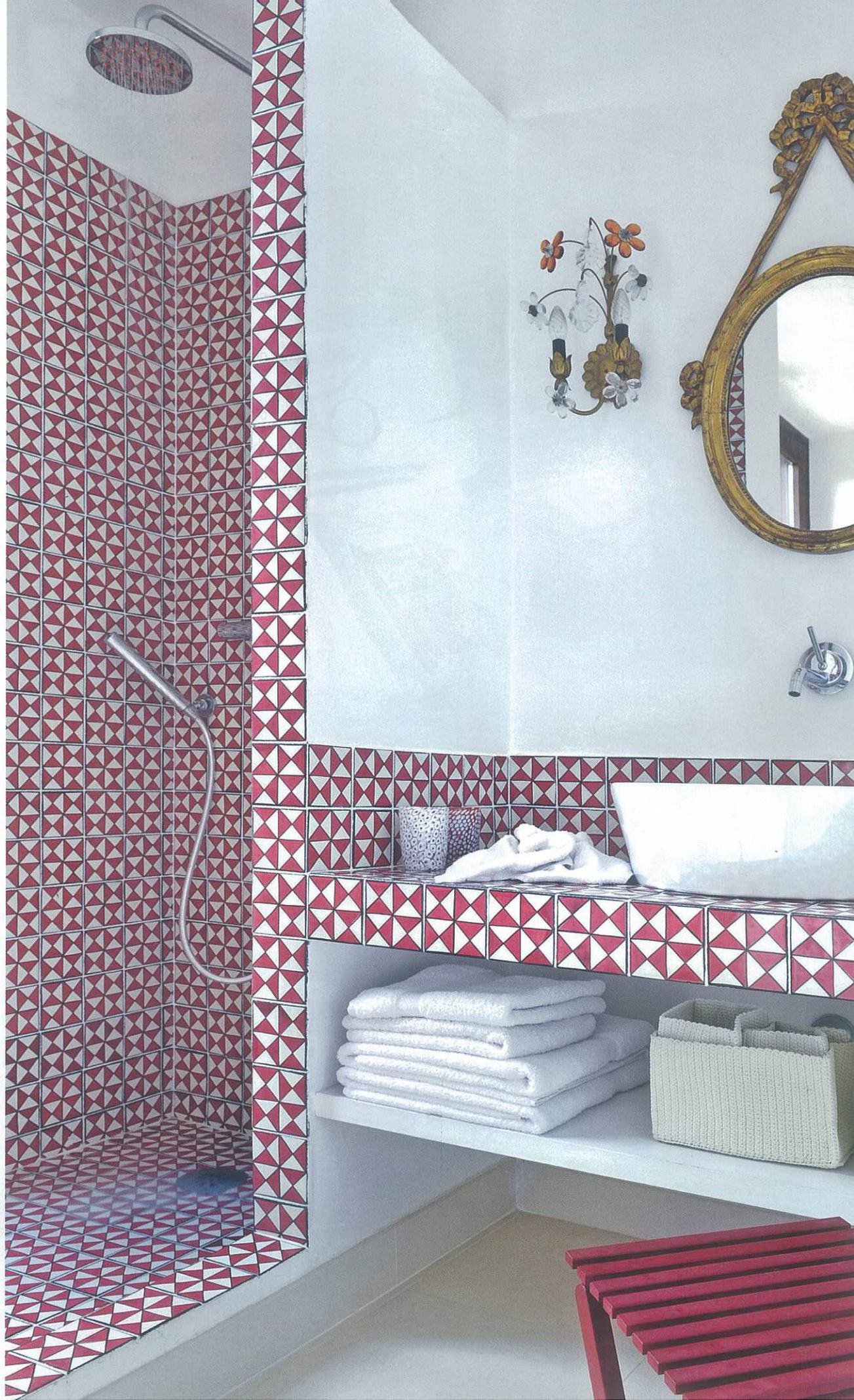




il a été directeur artistique, Flos... et sa femme, sa muse, Susanne, styliste décoratrice, qui ne se lasse pas d'endosser tous les rôles créatifs, avaient moins envie d'une maison de vacances que d'une maison de famille, où, avec leurs deux fils, ils pourraient aussi recevoir. Un lieu d'échange empli d'harmonie et d'énergie libre, où chacun peut avoir l'impression d'appartenir au terroir. Huit années furent nécessaires pour mener à bien ce projet que la difficulté d'accès a rendu herculéen. Susanne s'est d'abord improvisée paysagiste en passant par une université de botanique pour apprendre à créer, avec les couleurs, une vraie passion. Du blanc, du bleu et tous les verts de la nature s'épanouissant par vagues. Ceux des citronniers de Capri dont on tire le fameux *limoncello*, du romarin qui dégouline en cascade, le gris des oliviers, les verts veloutés des figuiers et des pêchers, le vert léger des vignes qui tapissent les restanques où chaque parcelle est religieusement cultivée de légumes tendres et d'herbes aromatiques. Il y a aussi la flamboyance des bougainvillées



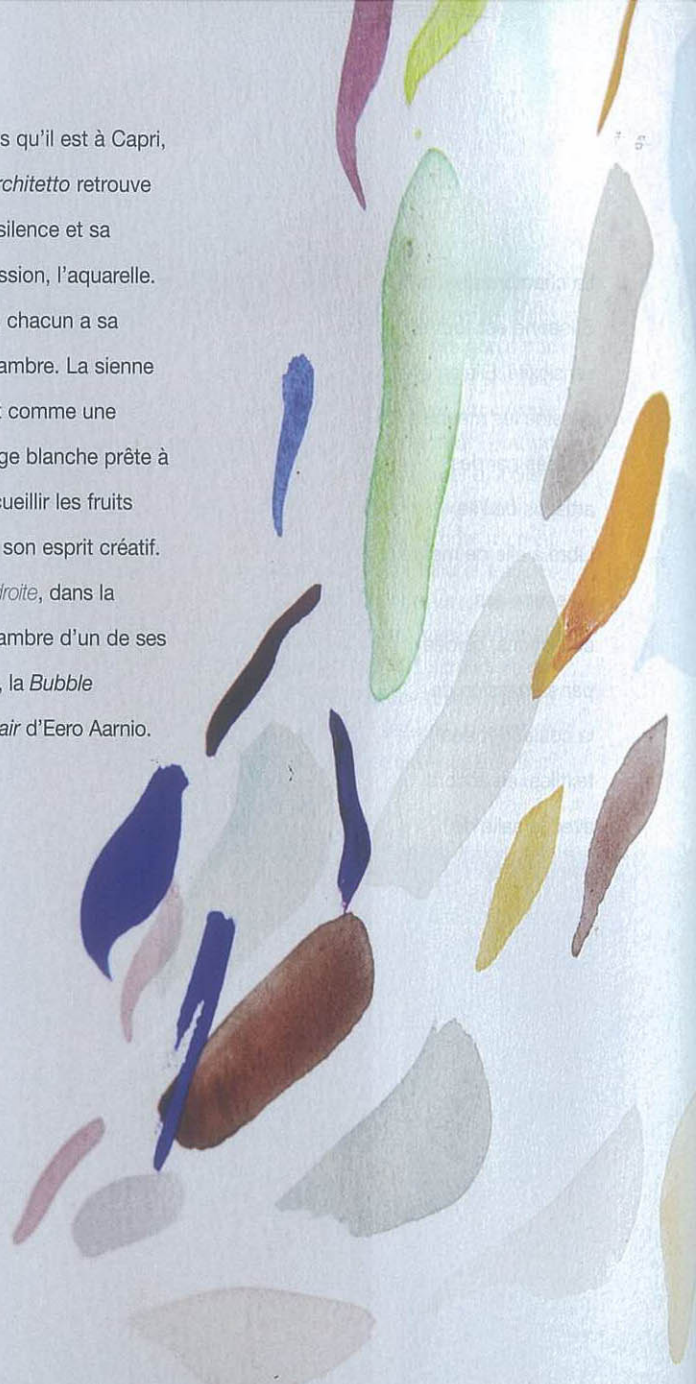
La chambre de
Susanne est tout en
sensibilité. Elle en a
dessiné les meubles
réalisés par des
artisans de l'île.
Libre à elle de mettre
en scène ses
collections, guidée
par sa passion de
la couleur et des
textiles, en accord
avec la salle de
bains d'amis.
Couvre-lit en tissu
Dedar. Fauteuil
L'Oro dei Farlocchi.





Dès qu'il est à Capri,
l'*architetto* retrouve
le silence et sa
passion, l'aquarelle.
Ici, chacun a sa
chambre. La sienne
est comme une
page blanche prête à
recueillir les fruits
de son esprit créatif.

A droite, dans la
chambre d'un de ses
fils, la *Bubble*
Chair d'Eero Aarnio.



qui prennent d'assaut pergolas et terrasses comme autant de visières protectrices dominant le paysage hypnotique de Marina Piccola d'où surgissent les Faraglioni, les trois rochers emblématiques de l'île. Construire à Capri est extrêmement compliqué. La montagne est abrupte et ses dix-huit petits kilomètres carrés obligent à rationaliser chaque geste. Sans compter les cent vingt marches en grimpe pour acheminer à dos d'homme tous les matériaux destinés à construire et vivre sur place, à commencer par l'eau. « *Cela met une certaine distance avec le monde !* » Ce qui est retiré doit rester sur place et se résumer à l'utile. Le trou de la piscine a servi de remblai et de la roche excavée on a monté des murets. Même le reste des carreaux de la salle de bains d'amis a terminé en plateau de table, à l'instar de ceux de la piscine ! Matteo reconnaît que seule Susanne, prévoyante et organisée comme personne, pouvait venir à bout du chantier redistribué pour que chacun ait sa chambre avec vue sur la mer. A l'intérieur, le blanc fait place à très peu de meubles créés avec des artisans locaux, quelques spectaculaires pièces de design et des objets chinés avec le cœur. « *Lorsque Matteo est arrivé, il a croisé les bras, s'est assis et m'a dit : "Je m'étais imaginé la maison exactement comme ça."* » Ici, il sort ses couleurs et se réfugie dans l'aquarelle.



24
13
07