



PROGETTI

8 Dicembre 2020

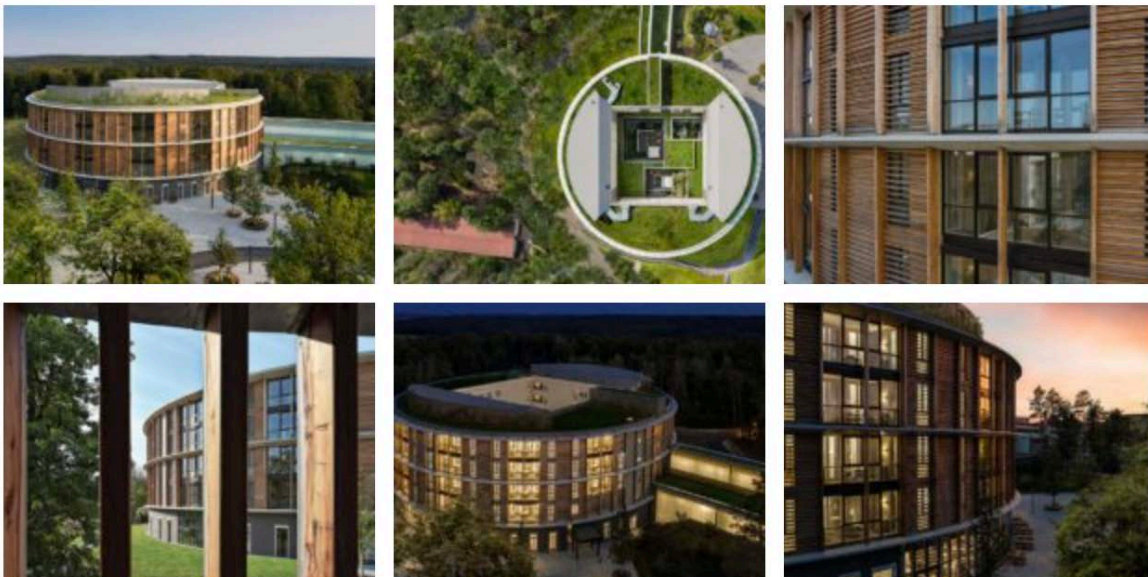


## Clinica immersa nella natura

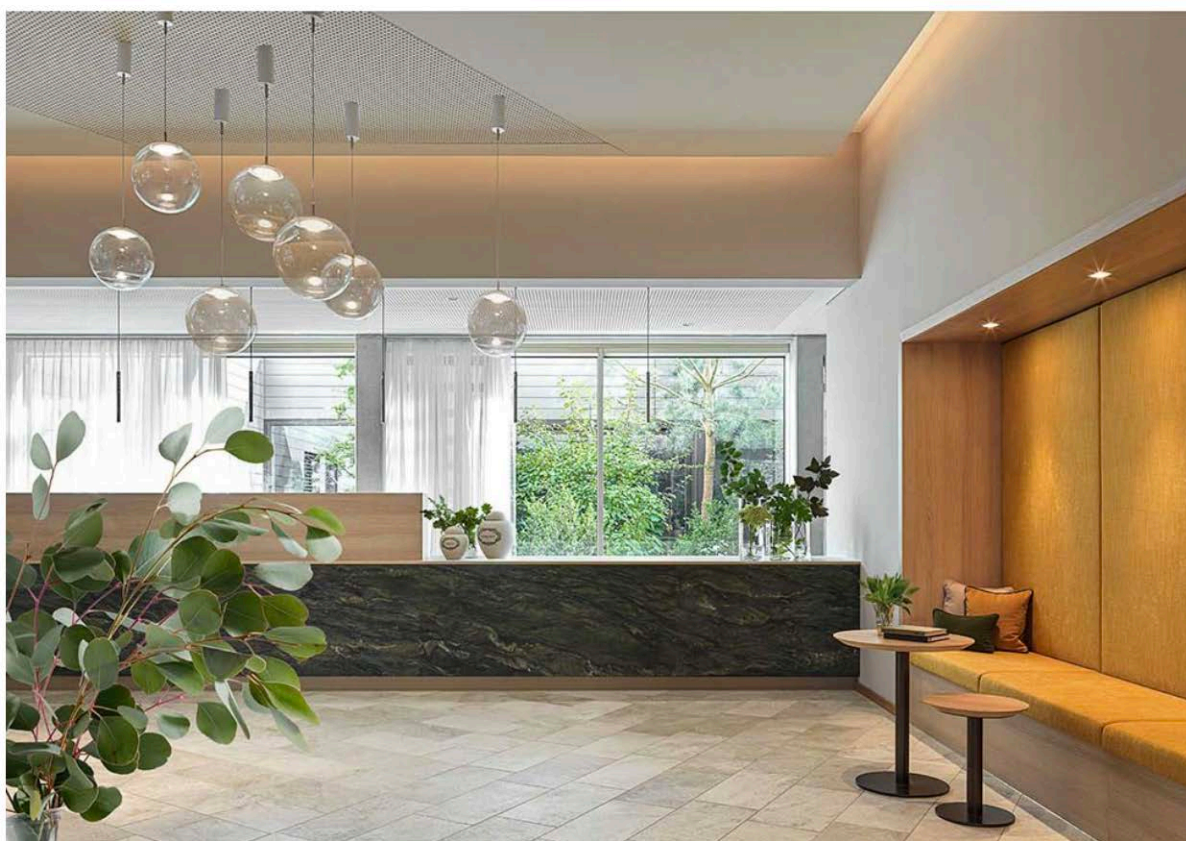
Irene Guzman

Ad Eisenberg, Germania, l'architetto Matteo Thun ha realizzato un nuovo ospedale innovativo ed ecosostenibile. Ogni camera affaccia su un bosco di querce

Assomiglia a un hotel la nuova **Waldkliniken Eisenberg** dell'omonima città tedesca, ed è stata pensata dall'architetto **Matteo Thun** con una facciata circolare di legno di larice, che permette a tutte le 128 camere dello'ospedale di affacciarsi sul bosco di querce circostante.



**Il più grande centro ortopedico della Germania** segue un concetto ecologico e sostenibile che combina l'estetica dell'hospitality con la funzionalità del settore sanitario, con percorsi e spazi concepiti su misura per le esigenze dei pazienti.



L'accogliente reception principale accoglie il paziente secondo la filosofia dell'Hospitality. (ph. Gionata Xerra)

La parte centrale dell'edificio è dotata di aree verdi dove incontrare amici e familiari, mentre lungo il perimetro si susseguono **camere a forma di Z molto apprezzata dai pazienti**, con due letti frontali distanziati e una zona giorno.



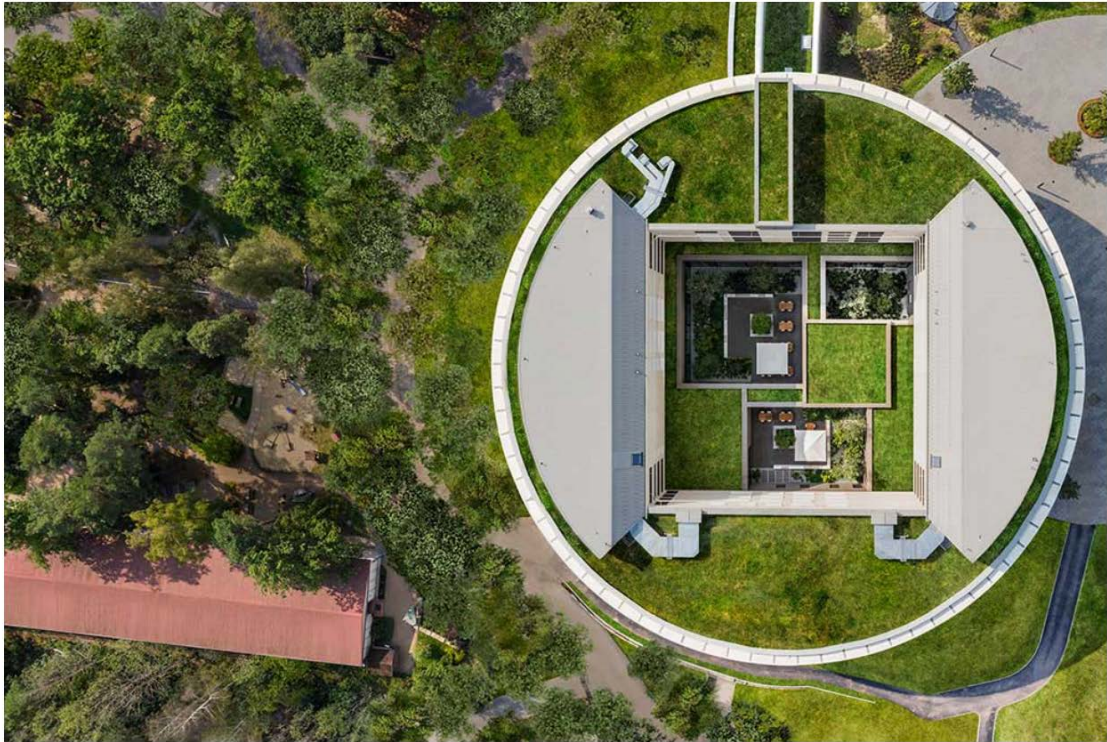
L'uso condiviso della veranda promuove il processo di guarigione individuale.  
(ph. Gionata Xerra)

**Il panorama rilassante, i materiali naturali,** l'uso ben calibrato tra luce naturale e artificiale e le spaziose verande che collegano le camere standard a due a due, contribuiscono a regalare benessere fisico e mentale agli ospiti. La clinica comprende anche 10 stanze per pazienti con assicurazione sanitaria privata e quattro punti di ristoro: il bar della lobby, la cucina, il bistro e il ristorante "La Piazza" con 100 coperti, inondato di luce naturale e vista sul cortile interno.



Il bar e la lobby. (ph. Gionata Xerra)

L'edificio di 16.500 metri quadrati esprime **il principio dei tre zeri**: chilometri zero per la scelta di prodotti edili e competenze locali; zero CO2 grazie a una gestione energetica efficiente ed emissioni ridotte; zero rifiuti in virtù della corretta gestione e riutilizzo dei materiali nel processo di costruzione.



L'edificio ospedaliero è integrato nel suo circondario, la foresta della Turingia.

(ph. Gionata Xerra)