



I PRINCIPI DEL PROGETTO

IL SIGNIFICATO PROFONDO DELLE COSE

ARCHITETTURE PER L'OSPITALITÀ

DARE VALORE AL TURISMO CHE VERRÀ

RPBW | ARW | STEFANO PUJATTI | MODUS | MATTEO THUN | BASALT | DESIGN GROUP ITALIA
BERETTA ASSOCIATI | RENATO ARRIGO | PROGETTO CMR | OPEN PROJECT | RIZOMA
MCA | GBPA | H&DM | ZHA | ONSITESTUDIO | MDU | SUBSTRATUM | ARCHISBANG



La facciata circolare in legno del nuovo edificio ospedaliero a Eisenberg, in Germania. Anche la reception principale combina l'estetica dei progetti di hospitality con le esigenze del settore sanitario (foto ©Gionata Xerra).



WALDKLINIKEN EISENBERG, TURINGIA

IL PAZIENTE COME OSPITE

STANDARD ALBERGHIERI PER IL PIÙ GRANDE CENTRO ORTOPEDICO IN GERMANIA, DOVE MATTEO THUN & PARTNERS COMBINA LA QUALITÀ E L'ESTETICA DEGLI HOTEL CON LE ESIGENZE OSPEDALIERE. E L'OSPITE È AL CENTRO

Un progetto che equipara un centro di cura e un albergo. È il nuovo Waldkliniken Eisenberg disegnato da Matteo Thun che interpreta un luogo di degenza come un hotel. A partire dalla radice comune di hospital e hospitality, entrambi derivati dal latino hospes, il progettista ha coniato il neologismo *hospitecture* per descrivere un'architettura sanitaria che offre qualità e servizi superiori ai requisiti puramente tecnico-funzionali di una struttura ospedaliera. Avvicinare l'architettura a un tema che viene spesso delegato a specialisti di altre discipline, ingegneristiche e sanitarie, per Thun significa anche mettere a frutto decenni di esperienza nell'ospitalità e nella cura e qualità del costruito nei confronti delle persone e della natura circostante.

Nel Waldkliniken Eisenberg, il più grande centro ortopedico in Germania, il focus è quindi l'ospite e l'architettura e gli interni

hanno lo scopo di promuoverne il processo di guarigione.

L'edificio circolare, con una facciata in legno di larice locale, 128 stanze di degenza e 246 posti letto, accoglie i pazienti ortopedici nella fase post-operatoria in un ambiente che consapevolmente li pone al centro.

Ad accomunare la struttura a un hotel vero e proprio concorrono molteplici elementi come la scelta delle finiture e degli arredi degli interni: sono stati selezionati materiali naturali e arredi contract di alto livello, e grande importanza è stata data alla luce naturale e alle combinazioni cromatiche. La particolare disposizione degli spazi offre ai pazienti la possibilità di ritirarsi e godere di privacy anche nelle camere doppie grazie a un layout a forma di Z.

La profonda interazione tra interno ed esterno, tanto importante negli hotel progettati da Thun, si rinnova qui con le ampie verande

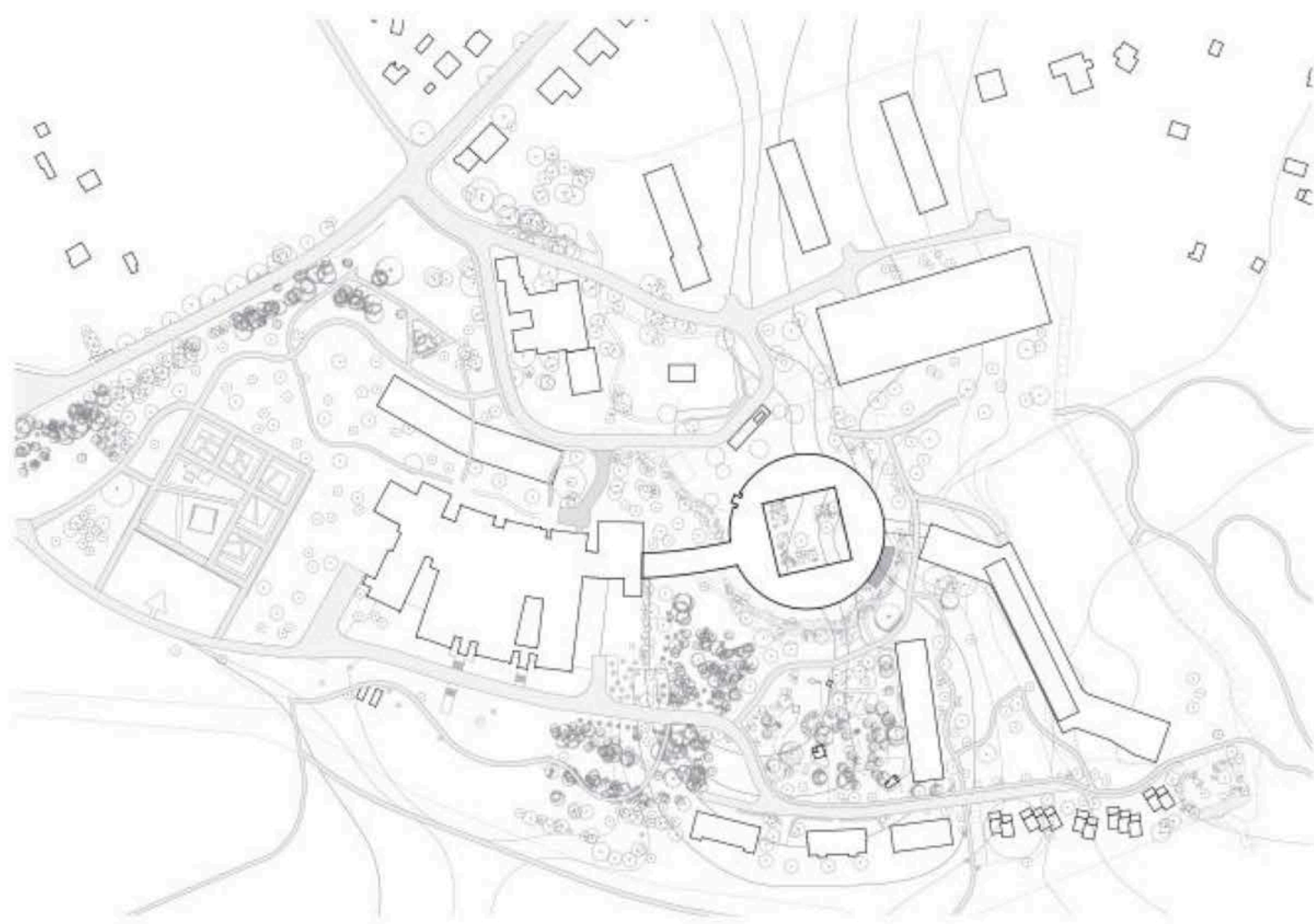


Matteo Thun & Partners

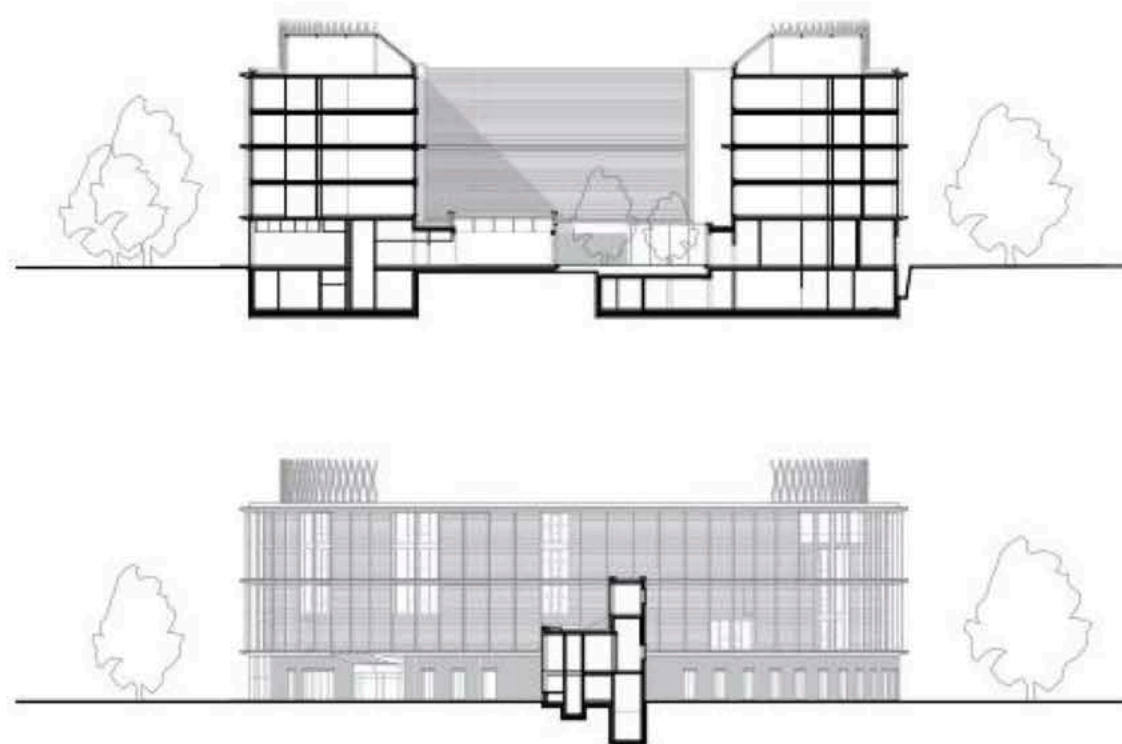
Lo studio di architettura, interior e product design ha uffici a Milano e a Shanghai. Opera da oltre venti anni a livello internazionale su progetti legati all'ospitalità, al residenziale, al retail, all'urban design e al masterplanning. Attualmente il team di lavoro dello studio è composto di 70 collaboratori tra architetti, interior e product designer e grafici, impegnati nella gestione di opere complesse e con un approccio interdisciplinare. Nell'ambito dell'ospitalità Matteo Thun & Partners (nella foto ©Nacho Alegre l'architetto Matteo Thun) propone concept architettonici e di interior design personalizzati e chiavi in mano studiati per garantire durabilità estetica e funzionale sviluppati in funzione di un ideale di healthy living.

www.matteothun.com

Il nuovo edificio ospedaliero progettato da Matteo Thun & Partners è integrato nella foresta della Turingia (foto ©Gionata Xerra).

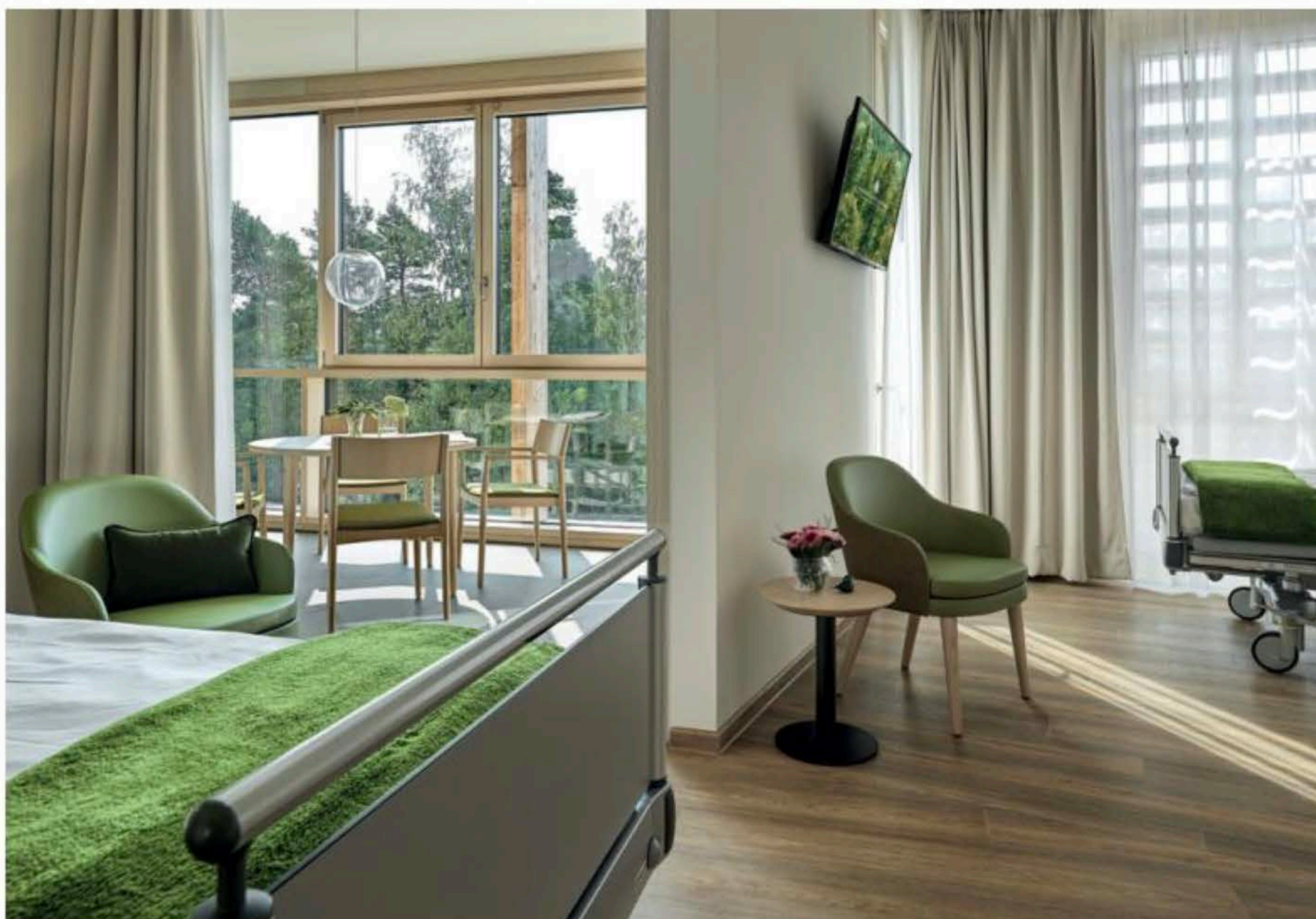


Masterplan (sopra) e sezioni (accanto) del Waldkliniken Eisenberg, il più grande centro ortopedico in Germania.



CREDITI

- Località** Eisenberg
- Progetto** Matteo Thun & Partners
- Local architect** HDR GmbH
- Superficie** 16.500 mq
- Volume** 66.500 mc
- Progettazione tecnologia medica** HDR GmbH
- Progetto paesaggio** HKK Landschaftsarchitektur
- Progettazione cucina** Edgar Fuchs, Aschaffenburg
- Illuminazione** Mawa Design (Interior); Ewo (esterni)
- Impianto elettrico interruttori e prese** Jung
- Rivestimento** Vescom
- Arredi fissi** Jenaboi Ladenbau
- Arredi aree pubbliche e stanze pazienti** Cassina
- Arredi degli uffici** Vitra
- Oggetti decorativi** Matteo Thun Atelier
- Tessili** Delius (tessuti per tende e rivestimenti)
- Arredo bagno** Keuco
- Cronologia** 2013-2020



La luminosa veranda che collega due camere serve come luogo di ritrovo e per conversazioni confidenziali con medici o parenti. Sotto, il bistrò, lo spazio dedicato alle pause dei dipendenti e del personale sanitario, e il bar della hall (foto ©Gionata Xerra).

Il Waldkliniken è stato concepito per promuovere la relazione tra spazio natura e benessere e realizzato secondo il principio dei tre zero: Zero chilometri, Zero CO₂ e Zero rifiuti

delle camere, tutte con vista sul cortile interno o sulla natura circostante dove sono stati appena piantati 55 alberi.

Il rispetto per l'ambiente è un altro focus della progettualità di Matteo Thun & Partners: il nuovo edificio è stato concepito secondo il principio dei tre zero: zero chilometri (materiali e competenze locali); zero CO₂ (gestione energetica e basse emissioni); zero rifiuti (gestione del ciclo di vita nel processo di costruzione e riutilizzo dei materiali).

La società di progettazione Hdr, specializzata in campo sanitario, ha supportato Matteo Thun e il suo team implementando efficienza, funzionalità e facilità d'uso della struttura. Per progettare percorsi e spazi secondo le reali esigenze del paziente ortopedico e del personale sanitario, gli architetti hanno lavorato in stretto dialogo con i medici e il personale infermieristico della Waldkliniken ■

